

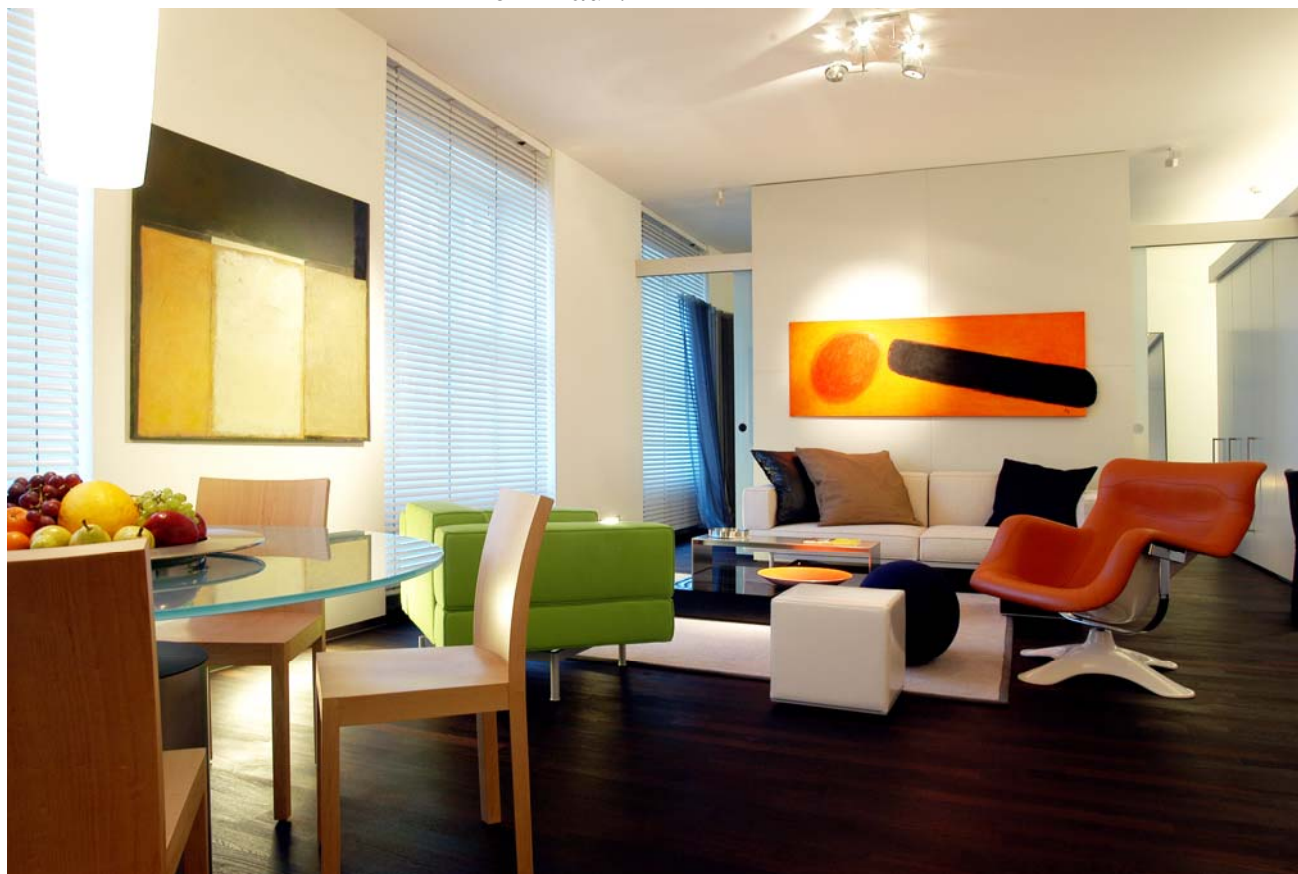


Arhitektuurne tervik maailmas pakutavast parimast

“Esimene pilk oli ehmatav: kolm pisikest tuba, n.-ö kööginurk, kitsad seinakapid, pimedad koridorid. Väike, kubriku moodi saungi sisse ehitatud. Sobimatu valgustus ja ventilatsioon. Armetu,” meenutab Rein Laur Raekoja platsil asuva korteri väljanägemist, kui klient selle ostis. Noore tellija sooviks oli avatud elamine. Nii lõhutigi kõik varemehitatu välja ning asuti Rein Lauri projekti järgi algusest peale ehitama. Tulemuseks on arhitektuurne tervikinterjäär.

70 erinevat valgustusvõimalust

Korteri valgustus on ideaalne – ei tekita varjusid. “Arvesse on võetud kõike – nii loomulikku ja akendest tulevat valgust kui meie kliimatingimusi, mil suvel pole ööd ja talvel päeva. Valgusega projekteerimine on ülioluline, üks kujundamise olulisemaid aspekte, mis peab tekitama üllatusliku momendi,” ütleb Laur. Ruumide valgustus on elektrooniline – distantsjuhtimisel. “Erinevaid grupe sisse lülitades võib saada 60–70 erinevat valgusega kujundamise võimalust. Võibolla neid kõiki ei tarvitatagi, aga need on olemas. Selle korteri puhul on kasutatud kõige kaasaegsemat valgustehnikat, mis meil on. Projekti tehnilise lahenduse teostas Silman Elekter,” tunnustab Rein Laur.



20. sajandi üks mugavamaid toole

“Mööblivalik on sisearhitekti tundeküsimus,” viitab ta oranzhi ja rohelise kooslusega istumisrühmale ehk ruumi keskpunktile. Tähtsaimaks kujunduslikuks dominandiks olevad toolid pöörlevad, mis annab võimaluse ise end sättida oma elamise suhtes. Yrjö Kukkapuro disainitud oranzh Avarte karussell on loodud aastal 1964 ning on muutunud hea maitse märgiks. “See võib küll kuluda, kuid ei lähe katki,” räägib ta kvaliteedist. “Karusselli” on nimetatud ka 20. sajandi üheks mugavaimaks tooliks. “Tööde faasis, kui klient hakkas nägema viimistlusmaterjalide proovitükke, ütles ta istemööbli värvivaliku suhtes *crazy*, aga tee ära! Tänu kliendi usaldusele oli korterit lihtne kujundada – otsekui oleks endale teinud.”

Siidisukad magamistoas

Veel on istemööblina kasutatud Itaalia pehmet mööblit. Seintel ripuvad vastavalt interjöörile valitud maalid: tunnustatud kunstnike Anne Parmasto ja Rein Kelpmanni looming. “Mina ei kasutaks mingil juhul varianti, kus vastavalt ruumile maalitakse spetsiaalselt maal. Kunst on sageli üks osa ruumikujundusest ning see eeldab kunstiga kursis olemist.” Elutoaploki kergvaheseina taga asub magamiseks mõeldud minimalistlik toa osa, kus sisustus koosneb voodist ja kardinatest. Akende ees horisontaalina jooksva salusiidi peal on vertikaalis rikkaliku draperiiga kardin. Valguse mäng muudab draperii ruumi ülielavaks pinnaks. “Mustad siidisukad,” iseloomustab Laur kardinakangast.





Seestpoolt valgustatud vann

Köögimööbel on loomulikult ühelt maailmas hinnatuimalt firmalt – Buldthaupt. Söögilaua ääres paiknevad valgest vahtrast vormilt minimalistlikud toolid, mis kannavad sama firma märki. Kööki aitab ülejäänud ruumist eraldada siiditrüki optilise muustriga klaasist lükanduks. Vannitoas on kasutatud erineva vormiga sanitaartechnikat. Rulookardinad akende ees on distantsjuhtimisel liigutatavad ning vannis on võimalik kasutada vannisisest valgusmuusikat. Ruumi seinad on kaetud Garrara marmoriga, mis lõigati mõõtu spetsiaalselt antud projekti tarbeks. “Kõik on taotluslik – minimalistlik ja vähete vahenditega saavutatud ruumiline kujunduslik tervik, unustamata ükskõik millist inimese vajadust.”

Tervik maailmas pakutavast parimast

“Korter tervikuna koosneb maailmas pakutavast parimast,” tõdeb Rein Laur. “Tundub väga värviline ja rõõmus. Tegelikult on ruumis üksikud üliaktiivsed värviplekid nelja värvilise eseme ja maalide näol. Särtsakust rõhutab valgustus. Ülejäänud on must, valge ja tumepruun põrand.” Mitmeplaanilise ja avarana mõjuv korter on tegelikult väike: 77 ruutmeetrit.

“Kujundamise küsimus – pikad peeglid, pikad pinnad, perspektiivsed läbipaistvused. See petab,” nendib Laur. “Sisearhitekt on ikka väga hea petis. Tingimata petab ta ruumi suuremaks ja ilusamaks, kui see tegelikult on.”

